

増田先生の

やさしく学ぼう

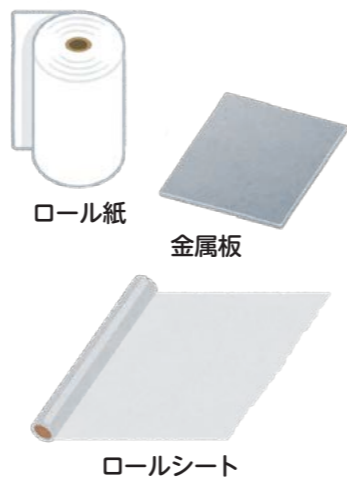


【監修】
愛媛大学 客員准教授
医学博士 増田 晴造



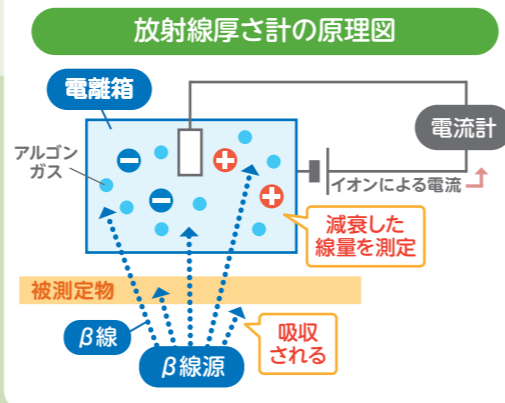
厚さを測るのに使われる放射線

食品包装用のラッピングフィルムや紙、プラスチック、ゴム、金属製品などの板の厚みを測るために放射線を利用した厚さ計が産業分野で使われています。厚さ計は、放射線がこれらの物を通過する際に吸収されて強度が減少する原理を利用したもので、直接測定物に接触することなく、連続的にその厚さを測定するという利点を持っています。これらの製品の厚さを管理することは、品質面および経済面においても重要で、厚さ計が担う役割は非常に大切なものとなっています。



TOPICS | β線を用いた厚さ計による測定

ラッピングフィルムや紙など、薄いシート状の製品の厚さ測定には、β線を利用した厚さ計が使われています。空気中でのβ線の飛距離は数十センチメートル程度であるため、0.1ミリ以下の薄いシートの厚さを透過した後の線量の減衰量は、測定により知ることができます。図のように、電離箱を用いて減衰した線量を測定することで、このシートの厚みを知ることができます。



愛媛県伊方原子力広報センター

原子力発電や放射線について、展示パネルや地形模型、映像等で紹介しています。ご自由に見学していただけますので、ぜひご来館ください。

- ご利用案内
- 開館時間／午前9時～午後4時 ●休館日／祝日及び12月29日～1月3日
- 所在地／〒796-0301 西宇和郡伊方町湊浦1995-1 伊方町民会館内
Tel.0894-38-2036 Fax.0894-38-2026 URL <https://www.ikata-dr-sada.or.jp/>
- 交通／JR八幡浜駅から車で約20分 ●入場料／無料(団体での見学はあらかじめご連絡ください。)

発行／愛媛県 令和6年3月
編集／公益財団法人 伊方原子力広報センター
〒796-0301 愛媛県西宇和郡伊方町湊浦1995-1(伊方町民会館内)
【TEL】0894-38-2036 【FAX】0894-38-2026



えひめ原子力だより それいゆ

Soleil

2024 Spring
No.172

えひめ1dayジャーニー
Study and Active
Vol.4 佐田岬半島で話題のスポットを巡る旅



佐田岬半島ミュージアム
SADANISAKI HANTO MUSEUM

Contents

- P1 愛媛県の環境放射線モニタリング体制を紹介します
- P2 環境放射線等調査結果をお知らせします
- P3 温排水影響調査結果をお知らせします
愛媛県原子力情報アプリをダウンロードしよう
- P4 団体見学会のご案内
- P5 えひめ1dayジャーニー Study and Active vol.4 佐田岬半島で話題のスポットを巡る旅



佐田岬半島ミュージアム (伊方町)

「半島の先人たちの生き様を後世に伝え、訪れた人に魅力を発信したい」と話すのは主任学芸員(副館長)の高嶋賢二さん。民俗学を専門としており、その分野の展示も充実しています。

愛媛県の環境放射線モニタリング体制を紹介します

愛媛県では、伊方発電所周辺のおおむね30km圏内において、モニタリングステーション等で空間放射線等を連続測定するとともに、テレメータシステムに伝送し公開しています。

いずれも有線回線、無線回線により通信を多重化するとともに、非常用電源(発電機やバッテリー)を設置し、災害等に備えています。



放射線を測定する設備

●モニタリングステーション及びモニタリングポスト

- 空間放射線量率を連続測定しています。
- 伊方発電所からおおむね30km圏内に20局設置しています。
- そのほか四国電力㈱も21局設置しています。



▲通信機能付き電子線量計

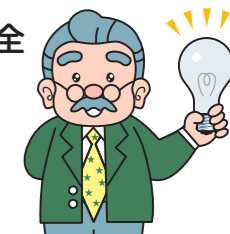
- 空間放射線量率を連続測定しています。
- 伊方発電所からおおむね5～30km圏内に58局設置しています。



環境放射線等調査結果をお知らせします

令和5年7月～令和5年9月

愛媛県と四国電力㈱は、伊方発電所周辺の環境保全を図るとともに公衆の安全と健康を守るために、発電所周辺の環境放射線や放射能の調査を行っています。



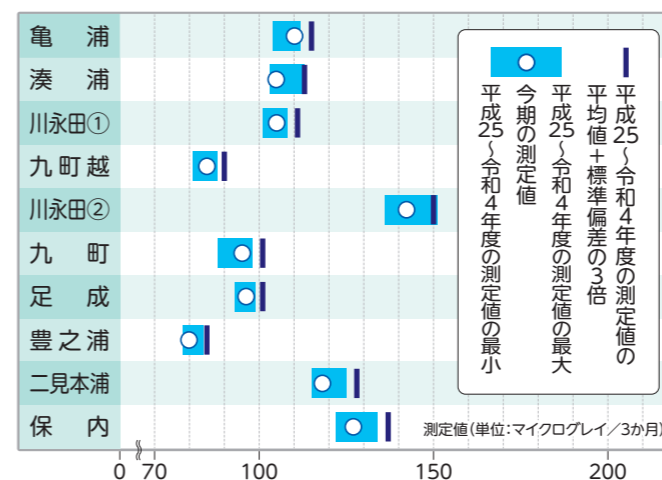
●伊方発電所周辺の環境放射線量 (代表的な地点の例)

伊方発電所の周辺41地点のモニタリングポイント(積算線量計設置地点)での7月～9月の3か月間の測定値は、どの地点も、これまでの値と同程度で、異常はありませんでした。

環境放射線量

環境における放射線の3か月間の積算線量で、ほとんどがその地点における大地からの放射線と、宇宙線によるものです。

▶平成25年度以降の測定値との比較



環境放射線のリアルタイムのデータや過去の測定結果は「愛媛県原子力情報ホームページ <https://www.ensc.jp>」でご覧いただけます。



愛媛県原子力情報ホームページはこちら

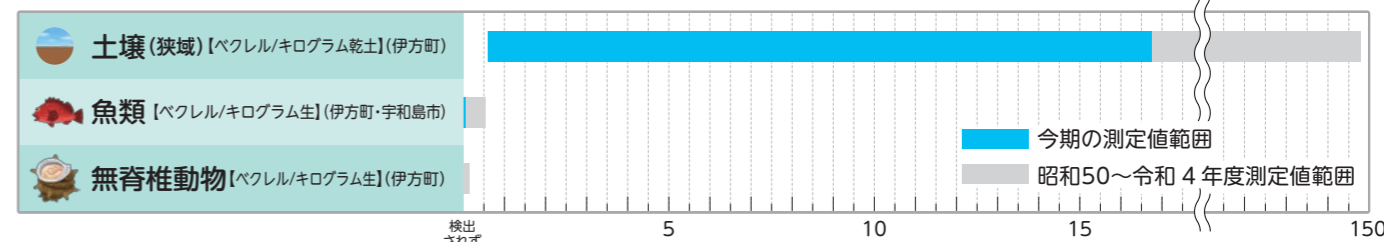


環境放射線等調査結果はこちら

●環境試料の放射性核種分析結果

伊方発電所周辺の環境試料中の放射性物質の分析結果は、過去の調査結果と同じレベルで、異常はありませんでした。なお、セシウム-137がわずかに検出されていますが、これは伊方発電所1号機運転開始前から継続して検出されているもので、人体への影響上、問題となる濃度ではありません。

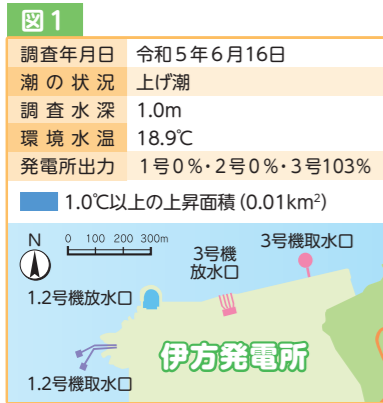
▶セシウム-137の放射能測定結果(愛媛県測定分)



温排水影響調査結果をお知らせします

令和5年4月～令和5年9月

愛媛県と四国電力(株)は、伊方発電所から放出される温排水の影響を調べるため、周辺海域で、水温、水質などの調査を行っています。令和5年4月～令和5年9月の調査結果を評価した結果、これまでの値と同程度であり、**問題となる変化は認められませんでした**。併せて、伊方発電所からの温排水拡散状況調査も実施し、放水口付近において周辺より1℃高い範囲は観測されませんでした。



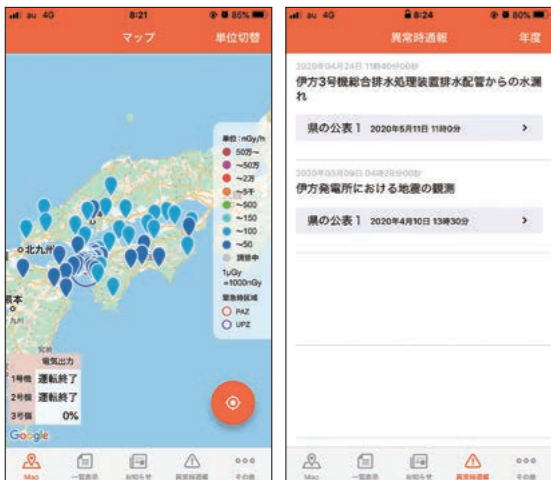
機関	調査の種類	箇所数	回数	
愛媛県	水	質	18	2
	水	温	1	連続
	流	動	18	2
	プランクトン	動	8	1
	付着動物等	動	9	2
	拡散水温分布	動	5	3
	水温水平分布	動	38	1
	水温鉛直分布	動	8	2
	塩分濃度分布	動	79	2
	流	動	42	2
四国電力(株)	水	質	9	2
	底	質	1	連続
	プランクトン	動	8	2
	魚卵・稚仔	動	8	2
	底生生物	動	9	2
	潮間帯生物	動	8	2
	海藻	動	5	2
	魚	動	5	2
	取り込み影響(動物プランクトン)	動	7	2
	取り込み影響(卵稚仔)	動	12	1
藻場分布	動	11	2	
	動	1	2	

愛媛県原子力情報アプリをダウンロードしよう

愛媛県公式アプリ



モニタリング情報や県のお知らせなどをリアルタイムで確認できるアプリです。放射線のモニタリング結果や、伊方発電所のトラブル情報などの県のお知らせがすぐ確認できます。



まずは、アプリをダウンロードしてあなたのまわりの放射線量がどれくらいなのか確認してみましょう!

無料でダウンロードできます

QRコードを読み取る (iPhone、Android 共通)

または、

ストアアプリから検索

愛媛 原子力 検索

App Storeからダウンロード

Google Playからダウンロード

団体見学会のご案内

参加無料

伊方原子力広報センターでは、原子力発電や放射線についての知識を深めていただくため、原子力施設等の団体見学会を実施しています。

原子力発電のしくみや地震・津波に対する伊方発電所の安全対策、環境放射線監視の取り組み等について、各施設で分かりやすくご説明いたします。

参加をご希望の団体(15名様以上)の方は、伊方原子力広報センターまで、お電話でお申し込みください。

ご希望の見学施設や日程等をご相談のうえ、実施いたします。

※回数に限りがありますので、お早めにお問い合わせください。



対象

伊方町・八幡浜市・大洲市・内子町・西予市・伊予市・宇和島市の各種団体 (自治体・事業所・町内会・子ども会・老人会・婦人会等)

見学施設

四国電力(株)伊方発電所・伊方ビジターズハウス・原子力保安研修所・伊方原子力広報センター等

実施期間

5月下旬～2月(土・日も実施可)

その他

送迎バス・昼食付

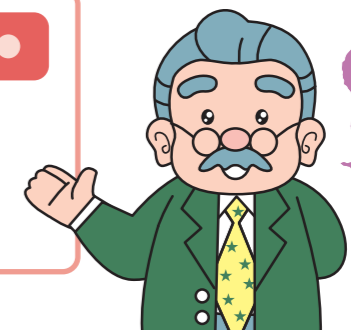


お申込み・お問い合わせ

公益財団法人 伊方原子力広報センター

TEL: 0894-38-2036

受付時間: 9時～16時(祝日除く)



お申し込みお待ちしております!

Study and Active

Vol.4 佐田岬半島で話題のスポットを巡る旅

休日は愛媛県内で「学び」と「遊び」の両方を楽しみませんか。新たな知恵を習得できるミュージアムでしっかりとした時間を過ごしたら、自然と触れ合い、体を思う存分動かせるスポットへ。盛りだくさんな1日より、心身がリフレッシュできるはず。第4回は佐田岬半島で話題のスポットを巡る旅プランをご紹介します。

ナチュラルな雰囲気と眺望を満喫して賢沢気分



Active

瀬戸アグリトピア 伊方町

充実のアクティビティとコテージ泊で佐田岬半島をとことん楽しもう!

宇和海を180度見下ろす傾斜地に点在するコテージ。2階建てやバリアフリー、和室・洋室のある平家など、5棟それぞれに特徴があり、食材さえ持ち込めば、自炊OKの充実のキッチン設備も自慢です(予約制)。またデジタル利用もできる多彩なアクティビティにも注目を。施設長が案内してくれる昆虫採集や標本づくり、専門講師によるハーバリウムやジェルキャンドル、タイルクラフトなど多彩なプログラムを用意しています(予約制)。さらにはレンタサイクルもあるから、佐田岬サイクリングを楽しむのもおすすめです。



【瀬戸アグリトピア】

- 住/愛媛県西宇和郡伊方町大久2465
- TEL/0894-53-0002 ●受付時間/9:00~17:30
- 利用料/コテージ5名まで使用で1棟15,000円(6人以上で1人付き2,000円追加)
- 駐車場/あり(無料) ●WEB/https://hpdsp.jp/setoagritopia2465/

pick up!



ハーバリウム体験は1人2,000円、ピーズアクセサリーは1人500円。子どもでも挑戦しやすいプログラムがあるので、家族で楽しんでみてはいかがでしょうか?



宿泊や体験など施設利用者は無料で利用できるレンタサイクル。佐田岬をスイスイ走ってお気に入りの場所を探してみるのも素敵です。



Study

佐田岬半島ミュージアム 伊方町

自然や歴史、民俗文化など佐田岬半島を丸ごと学ぶ豊富な資料と分かりやすい展示もgood!

「佐田岬半島ミュージアム」は、2023年8月にオープンした話題のスポット。日本一細長い全長40kmの佐田岬半島には55もの集落があり、それぞれの地に独自の歴史や民俗文化が根付いていますが、2階の常設展はそうした佐田岬半島を多面的に紹介する7つのセクションで構成。佐田岬半島の地形と自然、海の営み、山の営みなどの各コーナーには実物資料も多数あります。とても分かりやすい展示は、ミュージアムのスタッフが参加してレイアウトしたとか。喫茶室や図書コーナー、ミュージアムショップなどの付帯施設も充実しており、じっくりと過ごしたい場所となっています。さらに屋上の展望広場に上がれば、素晴らしい眺望が広がっています。三世代で訪ねるにもぴったりの場所です。

大正時代初期から宇和海で活躍した打瀬舟の復元模型



pick up!



かつて湊浦地区にあった映画館「湊座」で実際に使われていた映写機。炭素棒で火花を起こして映像を投影するという仕組みで、映画史を語る貴重な史料です。



伊方越地区に今も残る風習ヨリゾメで作られるオオゾウリ。「オオヒト(大人)サンノオオゾウリ」と呼ばれています。実際に集落に行って探してみるのもいいですね!



【佐田岬半島ミュージアム】

- 住/愛媛県西宇和郡伊方町塩成乙293
- TEL/0894-21-3400 ●入館時間/9:30~16:30
- 休館日/月曜(祝日の場合は翌平日)、祝日の翌平日
- 入館料/高校生以上300円、小・中学生無料 ●駐車場/あり(無料)
- WEB/https://sadamisahanto-museum.jp